

Kékcsőrű réce-visszatelepítési program Magyarországon 1983 és 1992 között

Bajomi Bálint

A Madártani Egyesület az 1980-as években nagyszabású, a kékcsőrű réce zárttéri szaporítására és visszatelepítésére irányuló programot indított. A szaporítás és a kiengedések során felmerült nehézségek miatt 1992-ben abba kellett hagyni a programot. Érdeemes megvizs-

ahol a faj erősen ingadozó állománya valószínűleg sosem haladta meg a 100 egyedet. Utolsó költési adata 1961-ből származik, a fülöpházi Kondor-tóról. A populáció ingadozása, illetve a kipusztulás pontos okait ez idáig nem tárta fel részletes vizsgálat. A kipusztulásban

preparátumgyűjtés is nagy károkat okozhatott. Mivel a magyar populáció valószínűleg szoros kapcsolatban állt a volt Szovjetunió területén található nagyobb, központi állományokkal, a keleti területek létszámcsökkenése hatással lehetett az itteni populációra is.

A kékcsőrű réce zárttéri szaporítása 1968-ban az angliai Wildfowl & Wetlands Trust (WWT) Slimbridge-i telepén kezdődött meg; kiinduló állományként 3 pár Pakisztánban befogott madár szolgált. Ezek leszármazottainak felhasználásával indult el 1983-ban a világon elsőként a kékcsőrű-visszatelepítési program Fülöpházán.

A Fülöpházi Madárvártán (Kiskunsági Nemzeti Park) a Magyar Madártani Egyesület és a WWT együttműködése nyomán 1983-ban kezdődött meg a tenyésztelő építései, amelyet az egyesület tagjai jelentős társadalmi munkával segítettek. A telep 7, összesen 1300 m² vízfelületű, gumiszőnyeg aljzatú, oldalról és felülről hálóval fedett medencéből állt. A medencék a teletépületben folytatódtak, így a récék szabadon ki- és be tudtak úszni. Annak ellenére, hogy fedett épület állt a madarak rendelkezésére, a teletéskor ezt nem használták, inkább a szabad ég alatt tartózkodtak.



Udvarló hím kékcsőrű réce

Péchy Tamás felvételei

gálni a nehézségek okait, hogy a jövőbeni természetvédelmi programoknál fel lehessen használni az így nyert tapasztalatokat.

A kékcsőrű réce globálisan veszélyeztetett, "endangered" kategóriába sorolt faj. Állománya a huszadik század során drámai csökkenést mutatott: az 1930-as években becsült 100 ezer egyedből mára 10 ezernél kevesebb maradt. Ugyanakkor Spanyolországban a sikeres védelmi intézkedések hatására az 1977-es mélypont (22 egyed) után 2000-ig 4500-asra nőtt a helyi állomány. A délnyugat-európai populáció számára jelenleg az egyik legfőbb veszélyeztető tényező az Észak-Amerikából Angliába betelepített, és onnan terjeszkedő fekete-fejű halcsontfarkú récével való hibridizáció.

A kékcsőrű réce elterjedési területe már az állománycsökkenés előtt is fragmentált volt speciális élőhelyének szűrt elhelyezkedése miatt. Az északabbi területeken fészkelő populációk vonulók, míg a délebbiek egész évben helyben maradnak. Egykori elterjedési területének peremén található Magyarországon,

több tényező játszott közre: egyrészt az éghajlat szárazabbra fordulása és a szikes tavak lecsapolása miatt megfogyatkoztak a megfelelő élőhelyek, továbbá a vadászat, illetve a tojás- és a



Épülnek a medencék

Ez azzal, nehézséggel járt, hogy még a medencén való állandó vízáramoltatás mellett is gondot okozott a megfelelő méretű jégmentes vízfelület folyamatos biztosítása.

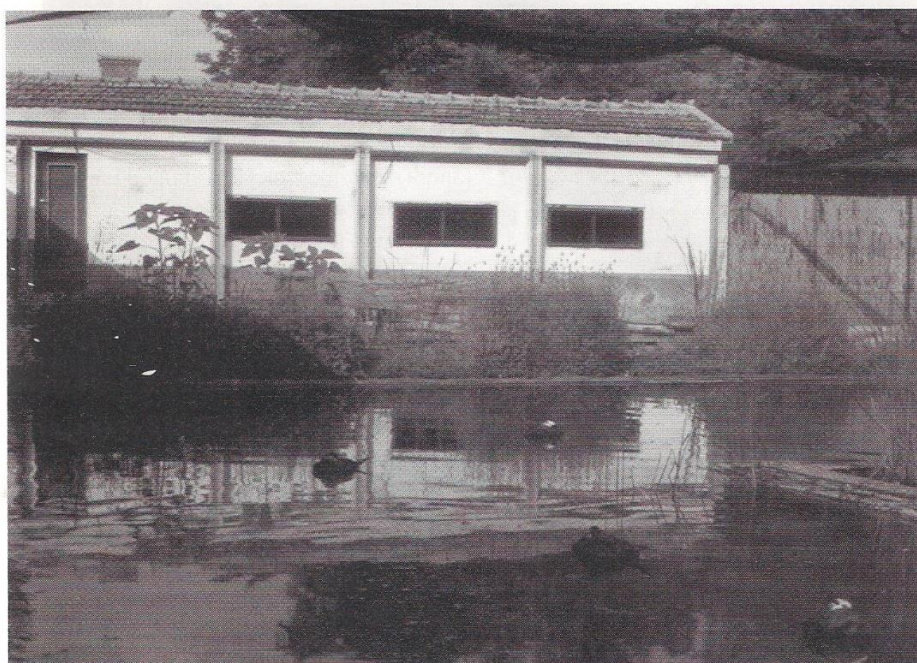
Az 1984 és 1988 között Angliából Fülöpházára érkezett 162 tojást keltetőgépekben keltették ki. 1985-től kezdve a telepen kikelt madarak is szaporodni kezdtek. Az első évi költés sikertelen volt, mivel az első évi tojások ennél a fajnál terméketlenek. A legjobb, 52%-os kelési eredményt 1988-ban regisztrálták, de még ez sem érte el az angol telepen tapasztalt 60%-os átlagot. Az 1989-es eredmény a korábnál jóval rosszabb volt, 1990-ben pedig teljesen sikertelen volt a költés. 1991 és 1992

arányának okait utólag nehéz megállapítani; mindenesetre valószínűleg szerepet játszhattak benne az étrend hiányosságai, illetve a beltenyésztés.

A fülöpházi telepen a récék nagyrészt növényi eredetű táplálékot kaptak. Az utóbbi két évtized kutatásai ugyanakkor rávilágítottak arra, hogy a kékcsőrű réce táplálékának 73%-a állati eredetű,



Molnár Kata eteti a madarakat



során a madarakat a Budapesti Állatkertbe vitték, így a hazai szaporítási program véget ért.

A szaporítási program kudarcában több tényező is közrejátszott. Egyrészt az utolsó két évben a madarak nagyrésze rendellenesen viselkedett: elhagyták fészkeiket, gyakran több tojót egy fészekbe, illetve a parton szanaszét hagyták tojásaikat, a kikelt fiókákat még önállóvá válásuk előtt magukra hagyták. Ezenkívül 1990-ben nem választották külön a költőpárokat a költési idényre, és az emiatt megnövekedett agresszivitás hátrányosan befolyásolta a költési eredményeket. Ráadásul ezekben az években Fülöpháza térségében patkányinvázió volt, a patkányok számos tojást elfogyasztottak a tenyésztelenen.

A madarak rendellenes viselkedésének, illetve a terméketlen tojások magas

és a korábbi vizsgálatok módszertani okokból kifolyólag túlbecsülték a növényi táplálék jelentőségét. Fény derült arra is, hogy a faj táplálkozásában fontos szerepe van az árvásúnyoglárvának. Fülöpházán a békalencse szállítmányokkal időnként nagy mennyiségű és változatos, árvásúnyogokat is tartalmazó állati táplálék került a madarak medencéibe. Ugyanakkor ennek utánpótlását nem sikerült rendszeresen biztosítani, így a récék étrendjéből gyakran hosszabb időszakokra hiányzott az állati táplálék. A telepet 1990-ben meglátogató állatorvos véleménye szerint az

élő állati táplálék hiánya közrejátszott a terméketlen tojások magas arányának kialakulásában, és a tojók fehérjetartalékainak kimerülése vezethetett a fészek-hagyó magatartáshoz. Az angolai tenyésztelő szakembere szerint a récék számára megállapított étrend megfelelő volt, ugyanakkor ezt az étrendet nem mindig sikerült betartani, beszerzési nehézségek miatt többször változott a récék táplálása.

A kékcsőrű réce fogságban tartott állomány az 1968-ban befogott 3 párból származik, fennáll tehát a beltenyésztés veszélye. A tenyésztett madarakat nem jelölték meg, így nem kerülhetett sor a genetikai változatosság megőrzése érdekében kidolgozott módszerek alkalmazására.

A rendelkezésre álló feljegyzések hiányosságai miatt utólag igen nehéz állást foglalni az okokról. Bár a tenyésztés beindításakor biztosítottak látszott a megfelelő szakmai háttér, az angol szakemberekkel való kapcsolat később megszakadt, így a tenyésztés során jelentkező problémák okait nem sikerült kielégítően tisztázni.

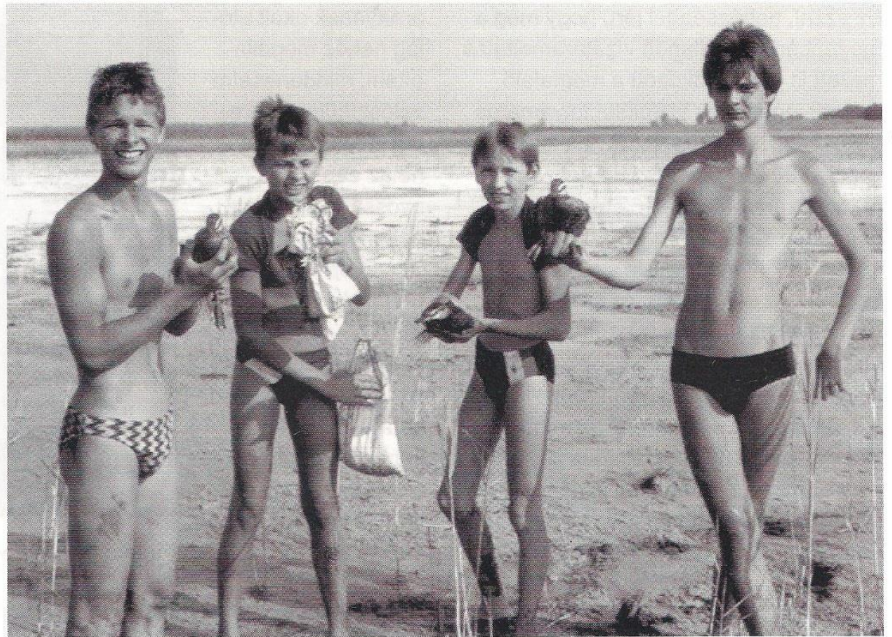
KIENGEDÉSEK

Időpont	Tojó	Hím	Összesen	Helyszín
1986. VI. 7.	5	5	10	Péteri-tó, Pálmonostora
1987. V. 22.	7	6	13	Péteri-tó, Pálmonostora
1988. IV. 16.	17	12	29	Kondor-tó, Fülöpháza
Összesen	29	23	52	

Két helyszínen zajlottak a kékcsőrű réce-kiengedések (lásd a táblázatot); az utolsó, 1991-es telepítésről nem állnak rendelkezésre részletes adatok. Az első kiengedés után a madarak mintegy két hónapig maradtak a területen, utána

eltűntek; a második kibocsátás után röviddel szintén eltűntek a récék. A harmadik kiengedés után a madarak egy része mintegy három hónapig helyben maradt.

Júliusban a szárazság miatt a Kondor-tó vízszintje igen alacsonyra csökkent, ekkor néhány réce valószínűleg barna rétihéják áldozatául esett: a megfigyelések szerint az alacsony vízszint miatt a récék nem tudtak a víz alá merülni a rétihéják támadásai előtt. A kiszáradó tóból a megmaradt 7 madarat visszafogták. Ezek helyben maradásában az is közrejátszott, hogy a kiengedés előtt a tojók egy részének megcsönkítetták a szárnytollait. Egy hím és 2-3 tojó augusztus elejéig egy vadászat céljából mesterségesen elárasztott területen, a szabadszállási Kurjon-tavon mutatkozott. A vadászati szezon kezdete (aug. 1.) után nem sokkal viszont eltűntek, mert



A kiszáradt Kondor-tóból visszafogott kékcsőrű récék



Kiskacsák a tojóval a békalencsével borított vizen

a vadászat zavarta őket, de az is elképzelhető, hogy illegálisan lelőtték őket.

Úgy tűnik tehát, hogy a kitelepítési területek nem voltak alkalmasak a kékcsőrű réce számára. A faj korábbi, Péteri-tavi költésére nincs szakirodalmi adat, ráadásul ez egy halastó, ahol az emberi tevékenység zavaró hatását sem lehet kizárni. A Kondor-tó pedig a kiengedés előtti években szárazon állt, így feltételezhető, hogy a frissen feltöltődött tóban

nem állt rendelkezésre elegendő táplálék a szakirodalom szerint az eutróf, igen produktív élőhelyeket kedvelő récék számára.

A visszatelepítés előtt nem végeztek részletes élőhely-alkalmassági vizsgálatokat, és az 1980-as évek elején a faj ökológiai igényeiről is viszonylag kevés információ állt még rendelkezésre. A kékcsőrű réce életmódjának, környezeti igényeinek kutatása az 1990-es

években lendült fel, főként spanyol és angol szakemberek közreműködésével. Az újabb eredmények felhasználásával a most futó dél-olaszországi, mallorcai és korzikai visszatelepítési programokat már biztosabb tudományos háttérrel lehetett megtervezni. Így például az olasz visszatelepítés helyszínének kiválasztásakor alapos, 18 környezeti tényezőt figyelembe vevő élőhely-alkalmassági elemzést végeztek.

A mallorcai visszatelepítés tapasztalatai azt mutatják, hogy a visszatelepítés eredményesebb, ha a visszatelepítés területén a kiengedés előtt egy röpdében szoktatják új környezetükhöz a madarakat. A magyarországi visszatelepítéskor is felmerült e módszer alkalmazása, de nem volt rá pénz.

Mindezek rávilágítanak arra, hogy természetvédelmi programoknál igen fontos az alapos tervezési, előkészítési munka, és a megfelelő szakmai háttér folyamatos biztosítása a megvalósítási fázisban is igen lényeges.

Felhívás!

A Meteor Természetbarátok Turista Egyesületének Kékes csoportja 2003. november 30. és 2004. március 14. között rendezi meg immár hagyományos madáretető túráit.

A túrákat hetente szombaton vagy vasárnap indítjuk. Az útvonal: Nagykovácsi – Vöröspocsolya – Ady-liget. Táv: 7 000 m, szint: 150 m.

A túrákra jelentkezni ifj. Katona Gábornál a 06-20/210-84-71-es mobilon vagy a 1/277- 1932-es telefonon 20 óráig, illetve

Saramó Gyulánál a 06-20/598-60-73-as mobilon vagy a 1/3836-176-os telefonon 20 óráig lehet. A túrákra egyesületi hovatartozás nélkül szeretettel várunk mindenkit. Természetesen támogató cégek jelentkezését is várjuk a Meteor Természetbarátok Turista Egyesülete 1067 Budapest Eötvös u.25/a tel: 3323 -173-as címén és telefonszámán. A támogató cégeknek az egyesület havonta megjelenő tájékoztatójában biztosítunk hirdetési lehetőséget.

Ifj. Katona Gábor, Saramó Gyula, Meteor T.T.E., Kékes csoport